



Anno XLI - n° 1
Gennaio 2012

Distribuzione gratuita ai soci

IL NOTIZIARIO

Periodico della Sezione di Livorno del Club Alpino Italiano



Crozzon di Brenta (foto Crescimbeni)

Sabato 17 Marzo 2012:

Assemblea Ordinaria dei Soci

Sabato 17 - Lunedì 20 Marzo 2012:

Elezioni Cariche Sociali vacanti



Relazione del Presidente

Care amiche ed amici,

sono a trarre alcune considerazioni sulla nostra vita Sociale. Credo di poter affermare che in questo breve lasso di tempo, con l'aiuto non solo dei Consiglieri ma anche di Soci ed amici, la nostra Sezione sta cambiando in maniera significativa.

Le gite sociali, anche in pullman, stanno riprendendo a pieno ritmo, anche se dovremo scordarci delle presenze e cifre del passato. I tempi cambiano, cambiano le persone, cambia la società; la maniera di interpretare in nostro Sodalizio è cambiata, è una realtà alla quale occorre abituarsi. Ormai siamo in mano ai mercati finanziari ed allameteo.

Il nostro problema principale, manco a dirselo, è quello economico. Stiamo attingendo a risorse accantonate che presto finiranno. Occorre porvi rimedio con proposte momentaneamente impopolari in attesa che si sblocchi la ricerca ed assegnazione di una nuova sede che ci permetta di destinare queste risorse a progetti che sono in sofferenza. Penso alla scuola, alla sentieristica, ai corsi per Titolati, a manifestazioni varie, che ripeto, siamo costretti a reprimere o portare avanti con grande fatica.

In questo momento i nostri punti critici sono:

l'Alpinismo Giovanile – Il nostro impegno con i ragazzi non può fermarsi al Progetto Scuole, portato avanti con diligenza e maestria dai soliti Righini, Budassi e Alfaro. Il trasferimento di Marco Turchi alla Sezione di Pontedera ci ha messo in difficoltà: per accompagnare i ragazzi occorre la presenza di un Titolare A.G. ma anche di un referente certo e preparato per la programmazione generale.

Sentieristica – L'acquisizione della Sezione di alcuni sentieri, da parte della Provincia, ci impone sorveglianza, manutenzione e ripristino della segnaletica. A questo impegno si sono presi carico i soliti citati per il Progetto Scuole.



Siamo pochi...anche se buoni ma attendiamo nuove adesioni!

Gruppo Seniores – Il nascenturo Gruppo stenta a decollare, le domande sono: come dare visibilità a questo Gruppo? Come si potrebbe organizzare? Chi vuole prendersi carico di gestire, programmare, organizzare questa nuova iniziativa? Che a nessuno però venga in mente di identificare il Gruppo Seniores con un Gruppo di persone anziane che si dedicano a fare passeggiate nostalgiche intorno casa! Ci vuole molta saggezza per diventare adulti senza invecchiare! E la saggezza di questo Gruppo dovrà essere alla base di tutte le iniziative da inserire in calendario.

Alpinismo - Un'antica tradizione alpinistica lega noi gente di mare, alle montagne non solo Apuane. Diversi elementi con notevoli capacità alpinistiche, sono all'interno di questa Sezione. Fulcro di questa attività, da sempre nel CAI, sono le Scuole d'alpinismo; organismo perso nel tempo per deprecabili scelte di personaggi e Consigli passati. Come porvi rimedio? Occorre avere nuovi istruttori ma soprattutto, in questo momento di transizione, un referente che si incarichi di svolgere un ruolo di tramite tra noi ed una Scuola Toscana.

Con il prossimo anno termina il nostro mandato, abbiamo un intero anno ma occorre fin da ora cercare nuove forze e sarà compito di tutti i Soci, offrire la propria disponibilità ad essere eletti, il nuovo Consiglio dovrà avere un robusto rinnovamento in termini di persone.

I sassi nello stagno sono stati tirati! non state a guardare, per quanto ammalianti, i cerchi che si allargano e dissolvono nel nulla, la Sezione ha bisogno di tutti! Un sentito ringraziamento, da parte mia e di tutto il Consiglio, a chi ha impegnato tempo, energie, a volte anche denaro proprio, nelle attività svolte per rendere la Sezione più viva.

Un particolare GRAZIE ai Soci venticinquennali, per il loro senso di appartenenza, calore, amore, che da sempre dimostrano verso il Sodalizio.
Un caloroso abbraccio a Voi tutti.

Il presidente



ASSEMBLEA ORDINARIA dei Soci della Sezione C.A.I. Livorno

Convocazione

E' convocato per venerdì 16 marzo 2012 alle ore 16,00 in prima convocazione e per il giorno

SABATO 17 Marzo 2012 alle ore 16.00
in seconda convocazione presso i locali
della Circostrizione 5 in Via Machiavelli, 21 (Quartiere La Rosa)

Per discutere e deliberare in merito al seguente

ORDINE DEL GIORNO

- 1) Nomina del Presidente e Segretario dell'Assemblea.
- 2) Lettura e approvazione del verbale dell'ultima Assemblea.
- 3) Conto consuntivo 2011 e relazione dei Sindaci revisori: approvazione.
- 4) Bilancio di previsione 2012: approvazione.
- 5) Commissione Elettorale: lettura proposte candidature per elezione di n. 1 Consigliere - n. 1 Delegato alla Sede Centrale.
- 6) Premiazione Soci 25 anni.
- 7) Varie ed eventuali.
- 8) Al termine dell'Assemblea apertura del Seggio ed inizio delle operazioni di voto per cariche sociali mancanti.

NOTA BENE: “in seconda convocazione, che dovrà tenersi almeno 24 ore dopo la prima, l'Assemblea è validamente costituita qualunque sia il numero dei presenti”.
(art. 38 – Ordinamento Sezionale).



17-19 Marzo 2012

Elezione per cariche sociali vacanti

A seguito delle dimissioni del sig. Antonio Picchianti (Presidente e Consigliere) e del sig. Roberto Galletti (Delegato alla Sede Centrale), secondo Regolamento Centrale alla prima Assemblea Soci utile, si procede a nuove elezioni delle due cariche.

Coloro che intendono candidarsi sono pregati di riempire il modulo presso la Segreteria e consegnarlo in busta chiusa alla Commissione Elettorale.

I candidati dovranno essere in regola con il tesseramento 2012.

Ricordiamo ai Soci che il voto è libero e segreto.

Libero in quanto l'elettore ha il diritto di esprimere il proprio voto **a favore di qualsiasi Socio eleggibile, anche se non presente nella lista dei candidati.**

E' esclusa dal procedimento di elezione e di designazione ogni altro tipo di votazione incluse quelle per acclamazione e per delega.

E' pertanto escluso il voto per corrispondenza.

Quindi esprimeremo il nostro voto recandosi personalmente al seggio nei luoghi ed orari come di seguito riportati:

Sabato 17 marzo 2012

presso la sala riunioni della Circostrizione 5 – Via Machiavelli 21, La Rosa

Il seggio sarà aperto alla fine dell'As-

semblea e chiuderà alle ore 19.45.

Lunedì 19 marzo 2012

presso la sede del CAI Livorno – Via S. Fortunata 31 – Livorno

Il seggio aprirà alle ore 15 e chiuderà alle ore 19.30.

E' opportuno presentarsi con un documento d'identità, essere maggiorenni, iscrizione al CAI al 2011 (l'iscrizione 2011 ha validità fino al 31 marzo 2012).

Un GRAZIE ai Soci venticinquennali

**Aquino GianLuca
Bergamini Guido
Gianfaldoni Gabriella
Nigro Marco
Rambaldi Giuseppe
Rossi Mario
Tulelli GianLuca
Baroni Matteo
Spinelli Luciano
Zucchelli Dante**



Programma Annuale

ATTIVITÀ ESCURSIONISTICA

21-28 Gennaio	Dolomiti – Settimana Bianca
29 Gennaio	Baratti -Salivoli Sentiero archeologico
12 Febbraio	Appennino – Passo Pradarena invernale.
19 Febbraio	Apuane - Rifugio Rossi Didattica invernale
26 Febbraio	Appennino – Abetone sciatoria – Libro Aperto Invernale
11 Marzo	Montieri sentiero del Monastero
25 Marzo	Apuane – Monte Castagnolo
9 Aprile	Apuane – Monte Gabberi
21-22 Aprile	Isola d’Elba
28 – 1 Maggio	Parco del Vesuvio
6 Maggio	Apuane – Giro del Monte Freddone
19-22 Maggio	Corsica – Vizzavona
27 Maggio	Colline Livornesi – Pulizia sentieri
3 Giugno	Apuane – Monte Sella
15-17 Giugno	Piccole Dolomiti – Monte Pasubio
23-24 Giugno	Apuane - Monte Pisanino
1 Luglio	Garfagnana – Monte Prado e Pania di Corfino
21-28 Luglio	Parco dello Stelvio – Gitone Estivo
4-5 Agosto	Svizzera Pesciatina
23-26 Agosto	Alpi – Giro del Monviso
8-9 Settembre	Appennino – Castagno d’ Andrea –Camaldoli.
23 Settembre	Apuane - Punta Questa
7 Ottobre	Lunigiana – Via Francigena
20-21 Ottobre	Intersezionale – Via Francigena Senese



ATTIVITA' SEZIONALE



1-4 Novembre	I colori dell'autunno – Parco del Conero
18 Novembre	Lucchesia – Le Pizzorne
2 Dicembre	Apuane – Monte Piglione

ATTIVITÀ MOUNTAIN BIKE

24 Marzo	Colline Livornesi
21 Aprile	Intersezionale Monti Pisani
19-20 Maggio	Isola d'Elba
29 Settembre	Macchia della Magona

CORSO ESCURSIONISMO AVANZATO

Dal 30 Marzo: Serata presentazione Corso al 19 Giugno consegna Attestati frequenza.

Attività Varie

13 Gennaio	Serata Presentazione Settimana Bianca
3 Febbraio	Serata culturale
24 Febbraio	Serata culturale
16 Marzo	Serata culturale
17 Marzo	Assemblea Ordinaria Soci
17-19 Marzo	Elezioni cariche Sociali vacanti
11 Maggio	Serata culturale
25 Maggio	Serata culturale
<i>Secondo semestre in preparazione</i>	
15 Dicembre	Festa degli Auguri



SETTIMANA BIANCA IN VAL BADIA

Dal 21 al 28 gennaio 2012

PROGRAMMA

Capo gita referente: Maurizio Braghieri - tel. 0586 509890 - cell. (+39)338 1006604 – e-mail: maus.46@libero.it

La “settimana bianca” del 2012 si svolgerà nella stupenda Alta Badia nel ridente centro alpino di “La Villa”, tra i più rinomati delle Dolomiti sia per la presenza della mitica “Gran Risa”, bellissima pista di fama internazionale, sia per la sua posizione strategica, essendo baricentrica in particolare rispetto ai comprensori di Plan de Corones, Cortina, Val Gardena e Val di Fassa.

A soli tre km si trova l’altrettanto blasonata Corvara raggiungibile per agevole sentiero anche a piedi in meno di un’ora di passeggiata. Per i praticanti dello sci nordico, in località “Saré”, a poco meno di 7 km sulla strada per Cortina, si trova un’area tra le più note e meglio attrezzate di tutto l’arco Alpino. E’ raggiungibile in poco più di 10 minuti con pullman di linea.

Per gli amanti del “fuori pista” si prospettano inoltre impegnativi percorsi per lo sci alpinistico: come non citare la traversata del Gruppo del Sella dal Sas Pordoì a Colfosco immersi nel suggestivo canjon della Val de Mezdi, o le acrobatiche e impegnative discese dalle Forcelle del Sassolungo e del Pordoì, dalla cui terrazza si godono vedute



panoramiche straordinarie.

E’ scontato parlare delle ampie possibilità di percorsi in ambienti da fiaba per i praticanti delle “ciaspole”, su itinerari suggestivi che si sviluppano anche attraverso i numerosi siti storici della Grande Guerra. Ridenti baite disseminate strategicamente lungo tutti i percorsi, consentono piacevoli soste ristoratrici e costituiscono invitante tentazione anche per gli irriducibili del “panino in seggiovia”!

Saremo ospiti dell’Hotel “La Villa” situato nella nuova zona residenziale a Nord del paese, realizzata tra la strada statale ed il torrente Gadera.

L’hotel, un tre stelle completamente ristrutturato nel 2006 e dotato dei comfort di categoria (si veda il sito internet www.hotel-lavilla.it), dispone anche di un attrezzato centro wellness a disposizione degli ospiti ed un comodo servizio di Skibus per raggiungere i vicini impianti di risalita.

Come è ormai consuetudine, si programme-



rà una fiaccolata crepuscolare nel corso della settimana, aperta a tutti i soci "sciatori" che lo desidereranno (opportuno "prenotarsi" al momento dell'iscrizione per provvedere all'acquisto delle fiaccole, a cura capo gita). L'hotel offrirà un cocktail di benvenuto e, nel corso della settimana, cena gourmet, cena dei bolliti e cena ladina.

PROGRAMMA PARTENZA - Sabato 21 gen. 2012 alle ore 8.00 dalla caserma Vanucci: salita unica per tutti coloro che hanno gli sci al seguito (inizio caricamento sci e bagagli alle 7.45); per persone con solo bagaglio e che ne faranno richiesta all'atto dell'iscrizione, è possibile la salita anche presso le "consuete fermate cittadine": P.za Aldo Moro - P.za Cavour - Cinema Aurora (da specificare all'atto dell'iscrizione). Durante il lungo viaggio, si effettueranno le consuete "soste tecniche", di cui una per il "pranzo libero".

Arrivo presunto a La Villa alle ore 16 circa. Seguirà lo scarico dei bagagli, l'assegnazione delle camere, le operazioni per gli skipass, gli eventuali contatti per il nolo sci e scarponi, con la Scuola sci locale ecc., e infine la cena. Da domenica 22 gennaio, intera settimana dedicata alla libera attività escursionistica, sciatoria e turistica.

SABATO 28 gen. 2011: entro le ore 10.00: operazione camere libere (sarà disponibile un deposito per i bagagli); ore 12.30: "pranzo libero"; ore 14.00 **FOTO DI GRUPPO**, caricamento bagagli (in ordine inverso alle fermate di discesa) e partenza per Livorno.

Cena libera verso le 20.00, arrivo previsto alle ore 23.00, con le consuete brevi soste per ... ristorarsi lo spirito.

RIUNIONE PREVENTIVA - Come di consueto, per fornire ulteriori informazioni e dettagli si terrà una riunione la sera del 13 gennaio alle ore 21.00 presso i locali della sezione.

QUOTE - La quota comprende viaggio con pullman touring, sistemazione in hotel *** in camere doppie e/o matrimoniali standard e qualche singola, con trattamento mezza pensione (bevande escluse), ricca prima colazione a buffet, accesso al centro wellness e skibus. Tutto il resto è da considerarsi a carico di ciascun gitante (consumazioni al bar, skipass, ecc.).

Importi (iscrizione inclusa) procacite:

- Camera doppia/matrimoniale: E. 635.

- Camera singola(*): E. 810.

Nota (): considerata la scarsa disponibilità di camere "singole", nell'assegnazione si terrà conto della precedenza di iscrizione.*





presso la segreteria della sezione inderogabilmente entro il 7 ottobre e saranno valide solo se accompagnate dal versamento di • 150. Per eventuali partecipanti non soci, sarà applicato un sovrapprezzo di 40 E. (assicurazione CAI obbligatoria). Entro tale data si valuterà la fattibilità della gita, subordinata, per motivi di convenienza economica, ad un numero minimo di 25 iscritti. In caso contrario la gita verrà annullata e le quote di iscrizione verranno interamente restituite (conservare le ricevute!).

SALDO - Pari a 485 E. procapite per le “doppie/matrimoniali” e 660 E. per le “singole”, andrà versato in sezione in due rate successive:

- entro il 25 novembre 2011:

1ª rata 200 E.;

- entro il 9 dicembre 2011:

2ª rata e saldo 285 E. per le doppie/matrimoniali o 460 E. per le singole.

I versamenti potranno essere eseguiti “per contanti” o assegni bancari presso la segreteria. Auspicato anche il “bonifico bancario” con le seguenti procedure:

- specificare nella causale “iscrizione oppure 1ª rata oppure 2ª rata alla settimana bianca 2012 a La Villa”;

- eseguire il versamento su cod. IBAN: IT40U0637013900000010008306 (*non esistono lettere “O” ma solo ZERI*) intestato alla Cassa di Risparmio di Volterra - Filiale di Livorno;

- indicare come beneficiario: Club Alpino Italiano Sezione di Livorno;

- inviare immediatamente a mezzo e-mail indirizzata a *livorno@cai.it* ed a *maus.46@libero.it* copia della ricevuta del bonifico o consegnarla a mano in segreteria, entro le scadenze previste.

RINUNCE - Nel caso di conferma della gita e di rinunce antecedenti il 25 novembre 2011, la “quota di iscrizione” (assorbita dalle caparre e dal maggior costo procapite per il pullman) andrà interamente perduta, salvo non avvenga la sostituzione con altrettanti nuovi iscritti. In caso di rinunce successive al 25 novembre 2011 andrà perduta anche la 1ª rata del saldo (200 E.) in quanto versata anch'essa all'Hotel). In caso di rinunce successive al 9 dicembre 2011 verrà restituita solo la quota della rata del saldo finale se già versata.

Il mancato pagamento delle rate successive all'iscrizione entro le rispettive scadenze, verrà considerata RINUNCIA con gli effetti su riportati. Infine, fermo restando quanto sopra, agli eventuali “non soci” verrà in ogni caso restituito l'importo di 40 E. dell'assicurazione obbligatoria, purché la rinuncia venga comunicata alla segreteria o al capo gita entro il 10 gennaio 2011.

SCONTI E RESTITUZIONI - Nel caso in cui gli iscritti superassero il n. di 30, sarà possibile applicare una riduzione di 20 E. sulle quote di partecipazione. L'importo suddetto



ed eventuali rimborsi avverranno di massima successivamente al rientro dalla gita.

Domenica 29 Gennaio 2012 **GOLFO di BARATTI**

Gita in pullman

Partenza ore 8 da Caserma Vannucci.

Capogita: Fabio Gambacciani

Escursione

Dal Golfo di Baratti per il sentiero archeologico, Chiesa de Matti, Acropoli, Museo fino a Salivoli.

Difficoltà T - E.

Tempo di percorrenza : 4 ore

Km. 7 circa.

Prenotazione entro venerdì 20 gennaio presso Segreteria C.A.I.

Domenica 12 Febbraio 2012

Appennino Tosco-Romagnolo

Passo Pradarena – Rifugio Sarzana

Giro ad anello con racchette da neve

Gita in auto

Partenza ore 7 da Stagno McDonald

Capogita: Fabio Gambacciani

Escursione

Escursione con ciaspole tra boschi e ampie vallate innevate intorno al rifugio Sarzana.

Difficoltà EEI – Obbligo abbigliamento invernale e piccozza, ramponi.

Tempo di percorrenza : 5 ore

Dislivello : 500 m. in salita e discesa.

Domenica 19 Febbraio 2012

ALPI APUANE

Escursione didattica invernale

Rifugio Rossi

Gita in auto

Partenza ore 7 da Stagno McDonald

Capogita: B. Bertagni – N. Chierici – M. Ciampi

Escursione

Dal Piglionico, a seconda delle condizioni di innevamento, sceglieremo il luogo più adatto per dimostrazioni di uso ramponi e piccozza ad uso escursionistico.

Difficoltà: EEI

Obbligo di imbrago, casco, piccozza e ramponi.

Tempo di percorrenza:

Dislivello:

Quota per la Sezione (oneri organizzativi) E. 5,00 come da art.7 del Regolamento Gite.

Domenica 26 Febbraio 2012

Appennino d'inverno

Sciatoria Abetone - Ciaspole e Libro Aperto

Gita in pullman.

Partenza ore 6.30 da Aurora – ore 6.45 da



Stagno.

Capogita: G. Cascone -

Escursione

Classica gita invernale per gli amanti dello sci ma potremo arrivare alle pendici del Libro Aperto attraverso il Monte Maiori con le ciaspole.

Chi attrezzato di piccozza e ramponi potrà salire il Libro Aperto, per il suo versante più facile.

Gita consigliata, per coloro che intendono, affinare l'uso degli attrezzi su percorsi facili escursionistici in condizioni invernali.

Obbligatorio: Abbigliamento invernale - Imbragatura, piccozza e ramponi.

Difficoltà: EEI

Tempo di percorrenza : 6 ore a/r

Dislivello : 500 mt.

Domenica 11 Marzo 2012

Massa Marittima - Montieri

Gita in pullman.

Partenza ore 7 da Aurora – ore 7.15 Caserma Vannucci.

Capogita: F. Gambacciani

Escursione

Dalla località Montieri, per strade bianche e sentieri, fino al monastero a forma di margherita.

Con ampio giro ritorneremo a Montieri.

Difficoltà: T. – E.

Tempo di percorrenza : km. 12 - 6 ore a/r

Dislivello : 300 mt.

Sabato 24 Marzo 2012

M.T.B. - Colline Livornesi

Gita in auto: M. Tuccoli

Domenica 25 Marzo 2012

ALPI APUANE

MONTE CASTAGNOLO 1015 m.

Gita in auto

Partenza ore 7 da Stagno McDonald

Capogita: G. Simoni - A. Bianchi

Escursione

Si tratta di un percorso ad anello in un paesaggio estremamente espressivo, un tempo frequentato da pastori ed agricoltori che, in seguito a una bonifica avvenuta negli anni trenta, hanno adottato in modo stupefacente alle proprie esigenze l'ispido territorio.

Liberando spazi di terreno dai castagni hanno costruito terrazzamenti per la coltivazione di orzo, viti, patate, frumento, per l'impianto di alberi da frutto, quali ciliegi e noci, sfamando così le popolazioni di Forno, Resceto e Gronda.

Da Forno m. 250, si supera l'antico ponte



dell'Indugio e si comincia a salire, prima in un castagneto. Poi avanti troveremo anche una bella pineta montana di impianto successivo, degli anni 60.

Il sentiero prosegue sui versanti sud-est del monte Girello e guadagna quota fino ad incontrare il sentiero 161 proveniente dal paese di Resceto.

Seguendo il percorso dentro il bosco si esce sul monte Castagnolo m. 1015, con una bellissima vista che spazia dal monte Sagro, al Grondilice, Cavallo, Contrario Tambura, Sella e Macina.

Dalla cima proseguendo in discesa si raggiunge una strada di cava e si riprende il sentiero 161 che entra nel bosco e che ci condurrà a Forno passando dai casolari ormai abbandonati di Celia calda.

Difficoltà E.

Tempo di percorrenza : 6 ore a/r

Dislivello : 700 mt.

Quota per la Sezione (oneri organizzativi) E. 5,00 come da art.7 del Regolamento Gite.

Lunedì 9 Aprile 2012

ALPI APUANE

Monte Gabberi m. 1108

Gita in auto -

Partenza ore 7.30 da Stagno McDonald

Capogita: Mauro Ciampi.

Escursione

Il monte Gabberi é un belvedere sul Camaiorose, con ampie e suggestive vedute verso il mare. Dalla parte opposta le Alpi Apuane meridionali, con i colori e le sue inconfondibili forme.

L'escursione è una traversata del Monte Lieto e Monte Gabberi.

Il sentiero parte da S. Anna di Stazzema. Passa dalla Foce di Compito, il monte Lieto, Foce di Farnocchia e su fino alla vetta del monte Gabberi. Discesa alle Case Senari e si rientra a S. Anna di Stazzema completando un bel giro ad anello panoramico con visione sulle Alpi Apuane meridionali e sulla marina.

Difficoltà: E.

Tempo di percorrenza : 5.00 ore a/r

Dislivello : 450 m. in salita e discesa.

Sabato 21 Aprile 2012

**M.T.B. - Intersezionale
Monti Pisani**

Gita in auto: M. Tuccoli

21- 22 Aprile 2012

Isola d'Elba

Gita in auto

Partenza sabato ore 8 circa da Piombino

Capogita: A. Bianchi / G. Simoni



Importante: occorre tenda, materassino, sacco a pelo e un minimo di attrezzatura da campeggio.

*** Viaggio, mezzi pubblici, vitto e alloggio: a carico dei partecipanti.**

Escursione

I nostri due itinerari si svolgono intorno al massiccio del monte Capanne in un periodo in cui le fioriture si avvicinano alla massima espansione, in particolare sono il cisto marino e la ginestra che allietano il nostro passaggio con il loro profumo.

In questi due percorsi sono evidenti le tracce lasciate dall'uomo, agricoltore e pastore. Lo sguardo spazia vastissimo sul mare e le isole dell'arcipelago.

Le rocce granitiche intorno al monte Capanne, levigate dall'erosione, ricordano le montagne corse piuttosto che l'Elba orientale.

Quello che sorprende in questa parte dell'isola e che possiamo verificare nei nostri itinerari, è anche la varietà degli ambienti, dovuta più che dalla quota alla diversa esposizione, per cui si passa a breve distanza, dalla gariga su pietraia assoluta a castagneti rigogliosi, a versanti ombrosi che hanno poco di mediterraneo.

Brevemente il primo itinerario comincia dalla località il Mortaio 120 m. col sentiero n. 27 e tocca queste zone: Serraventosa, Madonna del Monte, Monte Giove 855 m., la Tavola 900 m. per poi ridiscendere al Tropolo ed al punto di partenza.

Difficoltà E.

Tempo di percorrenza ore 6.

Dislivello m. 800 salita e discesa.

Pernottamento presso Camping “ La Foce “ Marina di Campo.

Domenica: dall'Agricoop della Valle Buia 150 m. sopra Seccheto, seguendo il sentiero n. 8 che in ripida salita ci porta fino a un campo di felci con alcuni castagni. Il panorama inconsueto e suggestivo spazia dalla Corsica al Giglio fino all'Argentario. Numerosi sono i caprili, antichi ricoveri dei pastori, alcuni ancora intatti. Raggiunti circa 600 m. di quota il sentiero comincia a scendere per completare l'anello dopo aver costeggiato un torrente dove è possibile rinfrescarsi prima di tornare alle auto.

Traghetto da Portoferraio per Piombino intorno alle ore 18.

Difficoltà: E.

Tempo di percorrenza : 4 ore a/r

Dislivello : 450 m. in salita e discesa.

Dal 28 aprile al 1 maggio 2012

I Campi Flegrei

Il Vesuvio

Referenti:

- Giustino Crescimbeni (tel. 0586 962195 - cell. 328 1146340



e-mail: g.crescimbeni@alice.it)

Il territorio dei Campi Flegrei costituisce una delle aree regionali a più alta valenza ambientale e storico-archeologica.

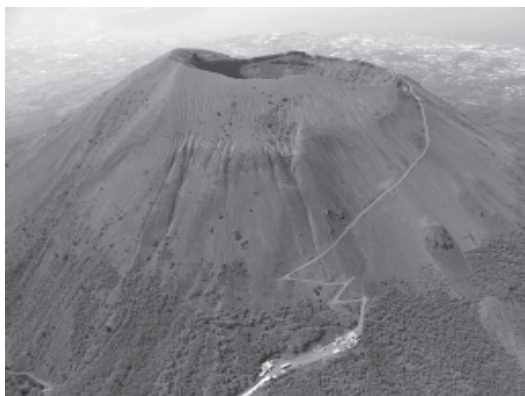
I Campi Flegrei sono la sede della fondazione della più antica città della Magna Grecia, Cumae, (VII, VIII sec a.c.), che a sua volta ha fondato Napoli.

In epoca imperiale romana i Campi Flegrei costituivano il secondo sistema urbano territoriale del mondo. Tale sistema comprendeva il porto e la città commerciale di Puteoli, i porti militari di Lucrino e Miseno, il sistema delle ville imperiali e termali di Baia-Bauli.

Il Parco Regionale dei Campi Flegrei

Il Parco Regionale dei Campi Flegrei, le cui aree ricadono in quelle del Comune di Napoli (Bagnoli, Posillipo, Nisida, Agnano) e dei Comuni di Bacoli, di Monte di Procida e di Pozzuoli.

Il territorio è contraddistinto da un unico sistema vulcanico, l'archiflegreo, in continua



evoluzione. La natura vulcanica dei luoghi ha determinato il formarsi di importanti valori: la particolare bellezza paesaggistica e naturale, la presenza di insenature protette, veri porti naturali.

PROGRAMMA GITE

Sono previste varie gite escursionistiche tra Pozzuoli, Isola di Nisida, Posillipo, il Lago Averno e... la vetta del Vesuvio.

Il programma dettagliato delle escursioni sarà disponibile entro il mese di gennaio 2012, in Sezione e sul nostro sito:

<http://www.cailivorno.it>.

PRENOTAZIONI

La zona ha attrattive fortemente turistiche. Occorre prenotare con largo anticipo, dietro versamento caparra, e un numero minimo di 25 partecipanti. Saldo entro la **scadenza fissata al 13 aprile**.

Domenica 15 Maggio 2012

ALPI APUANE

Giro del Monte Freddone

Gita in auto

Partenza ore 7 da Stagno McDonald

Capogita: Mauro Cerbai

Escursione

Escursione tra ameni boschi e verdi pascoli, attraverso minuscoli caratteristici insediamenti



apuani.

Partenza e arrivo in località Tre Fiumi (dopo galleria del Cipollaio) circa quota m.800.

Si risale in costa i pendii settentrionali del Freddone, si discende fino al Rif. La Quiete (995 m.).

Ancora per i prati del Puntato, fino a Fociomboli m. 1350 da dove si discenderà la boscosa vallata fino al piccolo paese abbandonato di Campanice.

Si prosegue fino a ritrovare la strada per Castelnuovo e Tre Fiumi località di partenza.

Difficoltà E

Tempo di percorrenza : 5 ore

Dislivello : 600 m. in salita e discesa.

19-20 Maggio 2012

M.T.B.

Isola d'Elba

Gita in auto: M. Tuccoli

Dal 19 al 22 Maggio 2012

CORSICA

Foresta di Vizzavona

Gita con mezzi pubblici: nave – trenino corso. Partenza sabato ore 8 circa da Porto di Livorno.



Capogita: Fabio Gambacciani

Siamo nel piccolo centro di Vizzavona, nel cuore della Corsica che si raggiunge con l'ardito percorso del trenino corso.

E' una zona ricca di torrenti, piccoli laghi, belle cascate. Ci spettano escursioni di grande fascino e bellezza, tra cielo, montagne e lontano il mare.

Pernottamento presso Rifugio – Camping di Vizzavona

Programma dettagliato entro febbraio 2012 – Prenotarsi con largo anticipo.

Domenica 27 maggio 2012

Giornata Nazionale dei Sentieri

Monti Livornesi

Gita con mezzi propri

Partenza: ritrovo ore 8.30 presso Valle Benedetto.



Capogita: F. Gambacciani

Escursione

Giornata dedicata alla pulizia di un sentiero.
– Segue programma dettagliato.

Difficoltà: T.

Tempo di percorrenza :

Dislivello :



Domenica 3 Giugno 2012

ALPI APUANE

Monte Sella m. 1730

Gita in auto.

Partenza ore 7 da Stagno McDonald

Escursione

Gruppo A : Capogita Mauro Ciampi.

Gronda a Renara m. 310, si prende la lizza a gradini circa 2000. Si perviene faticosamente alla Focola del Vento, forcelletta sormontata da una vecchia cabina elettrica. Per un ripido valloncetto si giunge alla vetta del Sella mt. 1730.

Si discende al Passo Sella m. 1.500, quindi al Passo del Vestito m. 1151 e per sentiero ripidissimo ed a volte difficile, si giunge a Renara.

Gita adatta a persone ben allenate ed esperte, sentieri esposti dalla Focola del Vento sino alla vetta del Sella ed al Passo Sella.

Indispensabile imbrago e kit da ferrata in

quanto nella discesa dal Passo del Vestito potrebbe occorrere per attraversare una placca.

Gita in ambiente selvaggio che con il suo fascino ripaga la fatica di questo itinerario.

Difficoltà: EE – EEA.

Itinerario molto sostenuto.

Tempo di percorrenza: 8 ore a/r. senza soste

Dislivello: m. 1450 in salita e discesa.

Gruppo B: Capogita Giacomo Simoni

Da Resceto m. 485 per la storica Via Vandelli al Rifugio Nello Conti m. 1420.

Possiamo continuare per il Passo della Tambura m. 1.562.

Rientro per lo stesso itinerario.

Difficoltà: E.

Tempo di percorrenza: 6 ore a/r senza soste.

Dislivello : 1100 m. in salita e discesa.



Dal 15 al 17 Giugno 210

PICCOLE DOLOMITI

Monte Pasubio

Gita in auto.

Partenza venerdì 15 giugno - pomeriggio

Capogita: Andrea Bianchi – Giacomo Simoni



Il Pasubio è un altipiano ben circoscritto delle Prealpi venete, di natura calcarea. Le pendici del monte sono molto scoscese con guglie e gole che conferiscono al paesaggio un carattere prettamente dolomitico. Splendide e varie le fioriture durante l'estate.

L'altipiano ha diverse cime che superano i 2000 metri, la più alta è la cima Palon 2232 m. da cui si gode uno scenario meraviglioso che spazia dai ghiacciai dell'Adamello fino alla pianura vicentina.

Oltre la bellezza della natura quello che dà la connotazione a questi luoghi è la testimonianza degli avvenimenti epocali della Grande Guerra.

Ovunque sono i segni dell'azione e del sacrificio dell'uomo che oggi sono diventati memoria collettiva. Noi soggiureremo ai piedi del monte Pasubio, località Pian delle Fugazze 1119 m. Albergo Streva.

Due i percorsi. Il primo parte direttamente dall'albergo, dapprima dentro un bosco e poi con viste sempre più ampie nel circondario, attraversa un grande bosco di pino mugo adagiato sulla roccia e superando guglie e forre raggiunge la cima Palon e poi il Dente Italiano.

Il secondo è quello delle 52 gallerie e comincia dalla Bocchetta Campiglia 1266 m. fino alle Porte del Pasubio 1925 mt. Si tratta di un percorso di grande rilevanza storica e l'impatto emotivo è grande. Entrambi i sentieri richiedono una qualche attenzione.

Il secondo tratto del primo è classificato come EE.

Indispensabile portare con noi una torcia.

Programma:

Venerdì 15 Giugno pomeriggio - Livorno – Pian delle Fugazze – Albergo Streva km. 400 c. ore 4.30

Servizio di mezza pensione. Comprende vino.

Sabato 16 Giugno – Escursione Diff. E Servizio di mezza pensione. Comprende vino.

Domenica 17 Giugno – Escursione Diff. E.

Pomeriggio rientro a Livorno.

La gita verrà effettuata con auto propria e le spese di trasporto divisa tra i partecipanti.

- Portare sacco-lenzuolo (obbligatorio nei rifugi)

- Torcia per gallerie.





Partecipanti minimo n. 6 - Solo Soci CAI.
**La quota è fissata in E. 100. in camera-
ta. E. 115. In camera doppia (secondo
disponibilità)**

Cestino E. 5 al giorno.

**La quota comprende: n. 2 mezze pen-
sioni – n. 2 accompagnatori - Spese ge-
stione.**

**Iscrizioni immediate in Segreteria con
caparra di E. 30.**

Chiusura iscrizioni entro 20 aprile 2012.

**Attenzione: dopo tale data le rinunce
saranno soggette a perdita caparra.**

23-24 Giugno 2012

ALPI APUANE

Monte Pisanino m. 1947

Gita in auto

**Partenza Sabato ore 14 da Stagno
McDonald**

Capogita: Giovanna Cascone

Escursione

Sabato 23 giugno: Pernottamento al Rifugio
Orto di Donna (m. 1.503) che si raggiunge
da Serenaia per sentiero (ore 1.15).

Domenica 24 giugno: Dal rifugio a Foce di
Cardeto (m. 1.680). Si scende e si rimonta
quindi attraversando gli Zucchi, sempre per via
normale, si risale il Canale delle Rose e faticosamente si giunge in vetta.

Discesa per la stessa via della salita e discesa
in Serenaia.

Difficoltà: EE.

Tempo di percorrenza: totale ore 8.

Dislivello: 1° giorno 400 m. in salita.

**2° giorno 550 m. in salita e 1000 m. in
discesa**

**QUOTA di partecipazione •. 60 – caparra
•. 30 - Saldo entro 15 giugno 2012 –**

La quota comprende: il pernottamento e
mezza pensione al Rifugio (portare sacco-
lenzuolo).

Contributo organizzativo per la Sezione.

In caso di rinuncia o annullamento gita per
maltempo si perde la caparra dovuta al Ri-
fugio.

Domenica 1 Luglio 2012

Appennino Tosco-Emiliano

Monte Prado e Pania di Corfino

Gita in pullman – Le gite in pullman vanno
prenotate entro il venerdì della settimana pre-
cedente la partenza.

**Partenze ore 6.30 da Caserma Vannucci
– ore 6.45 Aurora.**

Capogita: M. Ciampi – G. Simoni

Escursione

Comitiva A: Fontanone, Riserva di Lama



Rossa, monte Vecchio, vetta del monte Prado m. 2054, la montagna più alta della Toscana.

Ritorno per lo stesso itinerario.

Difficoltà: E

Tempo di percorrenza: ore 6.30, gita su sentieri semplici, pratici e panoramici.

Dislivello: 850 m. in salita e discesa.

Comitiva B: dal rifugio Isera a Sella di Campaiana e discesa al paese di Campaiana. Al rifugio Granarola quindi in vetta alla Pania di Corfino m. 1602. Discesa per sentiero didattico Orto botanico fino al rifugio Isera. Bello ed interessante gita ad anello; dalla Pania di Corfino bellissimo panorama delle Api Apuane e Appennino.

Difficoltà: E.

Tempo di percorrenza : 4.30 ore a/r

Dislivello : 500 m. in salita e discesa.

21-28 luglio 2012

43° Gitone alpinistico- -escursionistico

Referenti: - Mauro Ciampi (Tel.0586 502629- cellulare 329 3711854

e-mail: mauro.alp@libero.it).

Fabio Gambacciani (Cell. 349/6807845)

Abbandoniamo per un anno le Dolomiti e ci rechiamo in Alta Valtellina nel Parco naturale

dello Stelvio.

La contea di Bormio è un paese situato a 1200 m. sotto la cresta della Reit, con attrattive anche per coloro che amano una vacanza tranquilla: Terme ai bagni nuovi e vecchi, il museo civico, il giardino botanico Rezia, la piscina olimpionica, chiese e torri, dimore rurali che con il passare degli anni hanno mantenuto il loro fascino, serate tradizionali.

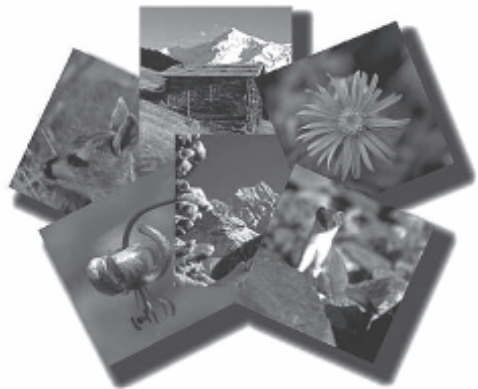
Possibili gite a Livigno dove si compra a forti sconti, al Passo dello Stelvio, la carrozzabile più alta

d' Europa. La fantastica gita con il trenino rosso elvetico Tirano- S. Moritz ed ancora al passo Gavia e altre ancora.

L'albergo prescelto è l'Hotel Belvedere in S. Lucia distate circa m.1000 dal centro; raggiungibile con navette comunali gratuite o con passeggiata di 10 minuti per pista pedonabile lungo il torrente Frodolfo.

Le camere sono dotate di tutti i confort, specialità valtellinesi e dolci casalinghi.

MI SONO RICORDATO DI TUTTI VOI,
delle vostre esigenze.





Calendario delle escursioni:

22 Luglio

Comitiva A – S.Caterina Valfurva m.1736 al rifugio Forni m.2.176 al rifugio Pizzini m.2.700 - Dislivello m. 1.000 ore 5.30 difficoltà E.

Comitiva B - S.Caterina V. al rifugio Forni, rifugio Branca m. 2.400 presso il ghiacciaio dei Forni – Dislivello m. 700 – ore 5.30 – difficoltà E.

23 Luglio Da Solda

Comitiva A – Seggiovìa del Pulpito, rifugio Serristori m. 2.700, Croda di Cengles m.3.375. Ferrata vecchia o nuova. Dislivello m.1.000. ore 8 difficoltà EEA.

Comitiva B – Solda, Valle di Zai. Rifugio Serristori. Dislivello m. 800. Ore 4.30 . Difficoltà E. Possibilità di raggiungere il rifugio utilizzando seggiovia dislivello m. 400 ore 1.30 in salita ore 1.30 in discesa.

24 Luglio

Laghi di Cancano Val Apisella
Gruppi unificati.

Andremo alle sorgenti dell'Adda, proseguiremo per Passo Apisella e discesa al Ponte delle Capre e Livigno. Dislivello m. 400, ore 5, difficoltà E.

25 Luglio

La Val Zebrù. *Comitiva A*- Località Tre Croci m. 1.610, rifugio 5 Alpini m.2.878. Dislivello m.1.270, ore 7.30, difficoltà E.

Comitiva B – Da Tre Croci alla Baita del Pastore m.2.163. Dislivello m. 560, ore 4.45, difficoltà E.

26 Luglio

Comitiva A - Da Isolaccia al Bivacco Cantoni m. 2.620. Il Bivacco si trova ai margini del Ghiacciaio della Cima Piazzì. Dislivello m.1.000, ore 6, difficoltà E.

Comitiva B – Arnoga m. 1.900 attraverso la Val Viola al rifugio Viola m. 2.314 nei pressi dei laghetti Viola. Dislivello m. 400, ore 4.30, difficoltà E.

27 Luglio

Comitiva A – Da Solda, funivia al rifugio Città di Milano m. 2.581. Attraversamento del ghiacciaio di Solda, Passo del lago gelato e rifugio Casati m. 3.254. Discesa. Dislivello m. 670, ore 5.30, difficoltà EEA con attrezzatura da ghiacciaio.

Comitiva B – Da Solda al rifugio del Coston m.2.661, al cospetto delle pareti nord del Piccolo e Gran Zebrù. Ritorno a valle in funivia oppure Solda stazione intermedia della funivia rifugio Coston. Dislivello m. 400 ore 1.30. discesa fino a fondovalle dislivello m. 760, ore 4.50, difficoltà E.

Attenzione:

POSTI DISPONIBILI n. 33 + 2 capo-gita
Sotto i 25 partecipanti il Gitone sarà annullato.

NON Soci – Possono partecipare solo a gite classificate E.



MODALITÀ:

PARTENZA: Sabato 21 luglio 2012 alle ore 7.00 dalla caserma Vannucci (caricamento bagagli dalle 6,45; seguiranno, in base alle richieste fatte all'atto dell'iscrizione, le "consuete fermate", presso: - P.za Aldo Moro - P.za Cavour - Cinema Aurora.

SOSTA "TECNICA" (breve!!!) in Autogrill attorno alle ore 9,30 per una colazione al volo e...qualcos'altro.

SOSTA PRANZO (libero) in Autogrill attorno alle ore 12.30

ARRIVO PRESUNTO a Bormio alle ore 16.00 circa.

Seguirà lo scarico dei bagagli, l'assegnazione delle camere ecc., e infine la cena.

Da Domenica 22 luglio, intera settimana dedicata alle attività escursionistiche.

Rientro Sabato 28 luglio 2012. –

- entro le ore 10.00: operazione camere libere (sarà disponibile un deposito per i bagagli);

- FOTO DI GRUPPO, caricamento bagagli (in ordine inverso alle fermate di discesa) e partenza per Livorno.

- ore 12.30: pranzo "libero"

Ovviamente nel corso del lungo viaggio, verranno effettuate brevi soste.

Le iscrizioni si ricevono presso la Segreteria nei giorni e orari di apertura.

Non si ricevono iscrizioni senza versamento acconto.

Quote a persona con 25 Soci: E. 480 camere doppie/matrimoniali E. 515 singola.

Quote a persona con 30 soci: E. 455 camere doppie/matrimoniali E. 490 singola.

Non Soci – Tutte le quote maggiorate del 10% + E. 5 a giorno per assicurazione obbligatoria.

Camere singole disponibili n. 6 –

Acconto di E. 100 entro il 25 maggio 2012

–

Saldo entro il 27 giugno 2012 –

CONDIZIONI GENERALI

La quota di partecipazione comprende: assicurazione (CAI) contro infortuni (per i Soci in regola con le quote 2012); viaggio A/R in pullman GT; quota di iscrizione; sistemazione in hotel *** stelle con trattamento di ½





pensione (bevande incluse ???):
Possibilità su richiesta di colazioni al sacco nelle gite.

Le camere dispongono di servizi privati.
Sono inoltre a disposizione degli ospiti, sala bar (consumazioni non incluse), soggiorno, e, inoltre, un locale per l'asciugatura degli indumenti. Il trattamento in Hotel inizia con la cena di sabato 21 luglio e termina con la prima colazione sabato 28 luglio 2012. Tut-

to ciò che non è compreso nella "quota di partecipazione" (impianti di risalita o mezzi pubblici, consumazioni al bar, bevande ecc.) andrà pagato a parte.

RINUNCE: al partecipante rinunciatario che ne da informazione alla segreteria del CAI entro i 27 giugno 2012, ed in assenza di un'iscrizione "sostitutiva", verrà rimborsata, se già interamente versata, la quota totale detratto l'anticipo. Dopo tale data o in assenza di sostituzione, non verrà effettuato nessun rimborso.

I rimborsi avverranno, di norma, nel mese successivo al rientro.

AVVERTENZE

1. L'iscrizione implica l'accettazione ed osservanza, da parte degli iscritti, del regolamento gite, del programma, degli orari e delle eventuali varianti o disposizioni accessorie che il Capo gita ritenesse opportuno adottare in corso d'opera.
2. Per il rispetto dei tempi di viaggio e scongiurare possibili contrattempi, sono essenziali la puntualità e la massima sollecitudine nelle operazioni di carico e "imbarco" e durante le soste "tecniche".
3. La mattina del rientro, le camere dovranno essere tassativamente liberate entro le 10.00. L'albergo fornirà un locale dove depositare i bagagli fino al momento della partenza.
4. La Sezione del CAI di Livorno ed il Capo



gita, per il fatto che sono gli organizzatori dell'iniziativa, non sono responsabili, salvo colpe dirette, di eventuali danni a persone o cose subiti o provocati dagli iscritti e per tutto il periodo della gita, durante lo svolgimento delle attività programmate.

5. Tutti i partecipanti dovranno avere al seguito un valido documento di identità. I soci CAI dovranno avere anche la tessera associativa valida.

6. Il capo gita, qualora ritenesse che qualcuno degli iscritti potesse rappresentare un pe-

ricolo per sé stesso o per il corretto svolgimento di una particolare escursione, ha titolo per escluderlo dalla partecipazione individuando col medesimo un'attività alternativa più adeguata.

Il 13 luglio 2012, alle ore 21.15 presso la sede del CAI, si invitano gli iscritti alla gita alla consueta riunione per la definizione dei dettagli, l'approfondimento del programma e per eventuali chiarimenti.



Corso Escursionismo Avanzato

II° Corso di Escursionismo Avanzato 2012

Il corso di Escursionismo Avanzato è destinato alle persone che intendono approfondire le tematiche dell'escursionismo in generale. Tale Corso tratterà gli aspetti teorico-pratici riguardanti l'attività escursionistica nel suo complesso.

REQUISITI GENERALI DEI SOCI PARTECIPANTI

Possono inviare domanda d'ammissione le persone in possesso dei seguenti requisiti generali:

1. Avere compiuto 16 anni all'atto dell'iscrizione (i minori devono presentare autorizzazione scritta da chi esercita la patria potestà);
2. Essere in regola con il tesseramento CAI dell'anno di effettuazione del corso;
3. Essere di sana e robusta costituzione.

ISCRIZIONE

Le persone interessate debbono inoltrare le domande di iscrizione, indirizzate al Direttore del Corso c/o il CAI Sezione di Livorno – Via S. Fortunata 31, utilizzando l'apposito modulo reperibile in Sede, entro e non oltre Venerdì 30 Marzo 2012, corredato da:

1. Certificato medico attuale di idoneità alla

- pratica sportiva non agonistica;
 2. Versamento della quota di partecipazione al corso;
 3. Una foto tessera;
 4. Tessera CAI in regola per l'anno 2012;
- I documenti elencati al punto 1 e 3 potranno essere presentati alla prima lezione pratica.

AMMISSIONE

Il numero complessivo delle persone che saranno ammessi al Corso è di n. 16 .
L'ammissione al corso avanzato è a insindacabile giudizio del Direttore.

FREQUENZA

E ATTESTATO DI PARTECIPAZIONE

La frequenza del corso è obbligatoria per l'ottenimento dell'attestato. Sono concesse massimo 3 assenze (tra teoria e pratica). Sarà rilasciato regolare attestato di partecipazione sottoscritto dal Direttore del corso e dal Presidente della Sezione di Livorno.

STRUTTURA DEL CORSO

Il corso si articolerà in lezioni serali teoriche che si terranno di sera c/o la sede del CAI di Livorno e in lezioni pratiche che si terranno

di sabato o domenica in località da definire che saranno comunicate quanto prima e di volta in volta durante le lezioni pratiche.

LOGISTICA E COSTO DEL CORSO

Per informazioni e iscrizioni è possibile consultare il sito del CAI di Livorno, www.cailivorno.it o mandare una e-mail al Direttore del Corso oppure ancora recarsi in sede il mercoledì e venerdì orari di Segreteria.

Il costo di partecipazione è di E. 90 e comprende le spese organizzative, il materiale didattico e le attrezzature di uso collettivo.

Non sono comprese le spese di trasporto per le uscite pratiche e le spese di soggiorno nei rifugi.

Nessun rimborso sarà dovuto in caso di rinuncia da parte dell'allievo; espulsione dello stesso effettuata dal Direttore del corso a seguito di grave atto di indisciplina.

DOTAZIONI PERSONALI INDISPENSABILI

Gli allievi dovranno essere forniti oltre che della normale dotazione personale da escursionismo (zaino, abbigliamento idoneo, calzature da trekking ed eventuali dotazioni personali di sicurezza), anche dei sotto elencati materiali:

MATERIALI OBBLIGATORI

Bussola

Casco omologato per alpinismo;



Imbracatura omologata;

Kit omologato per ferrata;

1 cordino m 1,5;

2 cordini o fettucce cucite;

2 moschettoni a ghiera;

Per chi non fosse provvisto di parte del materiale per il corso avanzato, è possibile noleggiarne qualche unità presso la sezione.

ORGANICO DEL CORSO

Giovanna Cascone	AE	<i>Direttore</i>
Fabio Gambacciani	AE	<i>Vice Direttore</i>
Giustino Crescimbeni	CAAI	<i>Segretario-Istruttore</i>
Bernardo Bertagni	AE	<i>Istruttore</i>
Nicola Chierici	AIA	<i>Istruttore</i>
Mauro Ciampi	ASE	<i>Istruttore</i>
Giacomo Simoni	ASE	<i>Istruttore</i>
Mauro Cerbai		<i>Aiuto-Istruttore</i>

PROGRAMMA DEL CORSO

Verrà inviato personalmente ai partecipanti

SENTIERISTICA

Primo obiettivo raggiunto



Dobbiamo ammettere che la nostra Sezione è stata, ed è a tutt'oggi toccata duramente dalla crisi a carattere associazionistico che da tempo sta investendo il mondo del volontariato, una crisi non soltanto di carattere economico ma di disponibilità di collaborazione di partecipazione e di identità.

Davanti a noi abbiamo due alternative: la prima trovare delle entrate aggiuntive (!!) per continuare ad operare come fino ad oggi la nostra Sezione ha fatto - la seconda è limitare i costi, cercando di trasferire la nostra Sede in una struttura di proprietà dell'Amministrazione comunale per ripartire su nuove basi.

Senza immergerci nella normativa che regola i rapporti tra Comune di Livorno e Associazioni (visibile nel Portale dell'Amministrazione Comunale) possiamo sintetizzare così il problema.

L'Amministrazione Comunale è disponibile,

quando ne dispone, a concedere all'Associazione richiedente strutture di sua proprietà purchè si rispettino certe regole: il pagamento della quota concordata per l'uso della struttura e la realizzazione di programmi di pubblica utilità. In questo contesto il Club Alpino Italiano è agevolato considerato che diverse iniziative istituzionali del CAI sono indirizzate al Sociale.

La nostra Sezione infatti da anni organizza e propone per le scuole cittadine un Progetto Scuola, parte integrante dell'Alpinismo Giovanile che quest'anno, a conferma della sua validità, ha iscritto al "Progetto CAI 2011-2012" - 13 Istituti cittadini con 430 ragazzi.

L'iniziativa in favore della popolazione scolastica unita all'attività di Sentieristica, che stiamo realizzando nel parco dei Monti Livornesi, ci pongono in una posizione di tutto rispetto verso le Amministrazioni locali.

Per la Sentieristica, portata avanti con professionalità ed entusiasmo da Manrico Budassi e Claudio Alfaroli, abbiamo ricevuto ultimamente un gradito riconoscimento, in data 31/10/2011 la nostra Sezione ha ricevuto la ufficializzazione dalla Provincia di Livorno alla segnatura dei sentieri inseriti nella Rete Escursionistica Toscana ed individuati con i codici RET: 00 fino a località Chioma-

Sentiero 001 – Sentiero 002 .

Questo primo risultato , inseguito per anni, è da ritenersi particolarmente importante considerato che l’iniziativa viene realizzata nell’interesse generale degli escursionisti nel Parco dei Monti Livornesi. Con questi presupposti era ed è logico aspirare ad una Sede Sociale in una struttura di proprietà Comunale. Problemi inaspettati, di cui non eravamo a conoscenza, stanno però condizionando le giuste aspirazioni della nostra Sezione, cosa è accaduto : con deliberazione del Consiglio Comunale n° 183 del 10/11/2008 ed entrato in vigore il 1/1/2009 sono stati approvati :

- 1) il Regolamento dei Contributi ad Enti , Associazioni , Comitati e simili
- 2) il Regolamento sui rapporti con le Associazioni.

A seguito di questa deliberazione alla data 29 Aprile 2010 al Club Alpino Italiano viene disposto diniego all’iscrizione “per assenza istanza “ in poche parole la nostra Sezione non aveva effettuato l’iscrizione all’albo Comunale nel gennaio del 2009 nei modi e nei tempi previsti dalla normativa Comunale.

Di fatto questo errore comprometteva tutto il lavoro effettuato negli anni precedenti con la perdita dell’anzianità di iscrizione all’Albo Comunale datata 1997 e la conseguente perdita dei contributi Comunali.

Il 12 Agosto 2010 il Club Alpino Italiano viene nuovamente inserito nell’elenco delle Associazioni Comunali e da tale data possono decorrere i termini, previsti in 18 mesi dalla nuova normativa, per poter aspirare all’as-

segnazione di una struttura comunale da adibire a Sede Sociale.

Facendo i debiti conti fino al 12 Febbraio 2012 la nostra Sezione non avrà titolo per la richiesta di locali di proprietà dell’Amministrazione Comunale da adibire a Sede Sociale, da primi della classe siamo diventati gli ultimi. Il problema Sede avrebbe potuto risolversi in data 24 Ottobre quando la Commissione che propone alla Giunta Comunale le assegnazioni di locali di proprietà del Comune si era riunita ma il nostro “pregresso” ha vanificato le nostre aspettative .

Possiamo però dirvi che il fatto non ci ha assolutamente scoraggiato ed oggi siamo cautamente ottimisti sul buon fine di questa vicenda nella consapevolezza che il Club Alpino Italiano dovrà avere il suo giusto riconoscimento nell’ambito cittadino.

Al momento non rimane che continuare a lavorare con l’assiduità dimostrata fino ad oggi ringraziando nel contempo i tre soci che si sono resi disponibili ad affiancarci in un lavoro certamente non facile da svolgere.

Il CAI, dall’Amministrazione Comunale, non pretende niente di più di ciò che altre Associazioni livornesi, ben più piccole del Club Alpino Italiano, già da anni usufruiscono.

Per tale richiesta la nostra Sezione conferma la sua disponibilità a continuare il suo lavoro, iniziato diversi anni fa, in favore della cittadinanza livornese nella speranza di una rapida soluzione del nostro problema.

Un saluto a tutti.

Oswaldo Righini



Progetto CAI 2011-2012

Elenco degli Istituti partecipanti

Considerato le numerose adesioni al Progetto comunichiamo che il previsto Corso di formazione per insegnanti delle Scuole Elementari per quest'anno non avrà luogo .
Per informazioni e comunicazioni preghiamo contattare il responsabile dell'iniziativa al 3407869734

1- Istituto Maria Ausiliatrice **30 Marzo**
Viale Don Bosco 57 - Tel. 0586 444269
Docente: M. Gabriella CEI
Classe 3^a unica - N° alunni 26

2 - Direzione Didattica BENCI
- Scuola Primaria M. D'Azeglio **2 Aprile**
Via della Bernardina,35 – tel. 0586 890314
Docente: M. Pia BUONOCORE –
Classe 4^a A - N° alunni 21
Docenti: CASINI Claudia –GAGLIANO-
NE Giuseppina
Classe 4^a B - Numero alunni 22

3 -Scuola Primaria Villa Corridi - 4° Circolo
Didattico La Rosa **4 Aprile**
Via del Vecchio Lazzeretto - tel. 0586
852424
Docente – AMADORI Laura
Classe 4^a B - numero alunni 23

4 - Ist. Primaria «L'immacolata» **13 Aprile**

Via de Tivoli ,3 tel. 0586 899033
Docente - BEZZI Elisabetta
Classe 4^a -numero alunni 30
Docente – MERLI M.Angela
Classe 5^a numero alunni 28

5 -Istituto “ La Rosa” Plesso Lambruschi-
ni **16/Aprile**
Via Villari, 3 tel. 0586 812240
Docenti - BALDUCCI/CANACCINI
Classe 4^a B –numero alunni 24

6 -Scuola Primaria Santa Teresa del Bambi-
no Gesu' **18 Aprile**
Via J. Sgarallino, 36 Tel. 0586 404002
Docente – Rossella GIAROLA
Classe 4^a numero alunni 19
Docente - Rosanna GIANNETTI
Classe 5^a numero alunni 21

7 -4° Circolo “ La Rosa” (Plesso Villa Cor-
ridi tel. 0586 852424) **20 Aprile**
Via Villari - tel. 0586 812240
Docenti – CIRINEI Marinella
Classe 4^a A – numero alunni 21

8 -Istituto Carlo BINI **24 Aprile**
Via Carlo Bini - tel. 0586 882009
Docente - GIUSTI Monica

PROGETTO SCUOLE



Classe 3 ^a B – Numero Alunni	21	Docente SANI Patrizia	
9 - Istituto S. Maria Maddalena 27 Aprile		Classe 3 ^a B numero alunni	23
Via della Maddalena, 4 tel. 0586 839514		12 -Direz. Didattica “A.Benci” 4 Maggio	
Docente – BONAFE’		Via della Bernardina ,35 Tel. 0586 882009	
Classe 2 ^a A – numero Alunni	20	Docente Francesca FAVORIDO	
Docente SOFFREDINI		Classi 4 ^a A - 4 ^a B Alunni	38
Classe 3 ^a A	21	13 1° Circ. Didattico Micheli 8 Maggio	
10 -Fondazione Sacro Cuore 30 Aprile		Plesso Puccini	
Via Lopez,44 tel. 0586 859216		Via E. Zola Tel. 0586408311	
Docenti 3 ^a LUPERINI –RIGHINI		Docente 2 ^a A MAZZETTI Stefania	
Alunni	17	Alunni	23
Docenti 4 ^a ERCOLE – RIGHINI		<i>Responsabile del Progetto:</i>	
Alunni	13	RIGHINI Osvaldo	
11 -Scuola Element. G Rodari 2 Maggio		<i>Collaboratori:</i>	
Viale del Risorgimento,140		BUDASSI Manrico –ALFAROLI Claudio	
Tel.0586 860070		BOZZI Laura – GORACCI Roberto	





Serate culturali e presentazioni varie

presso la Sede Sociale – Via S. Fortunata 31- Livorno

Siete pregati di informarVi qualche giorno prima, sulla corretta realizzazione dei programmi.

Venerdì 13 Gennaio - ore 21.15:

Relatore: Maurizio Braghieri

Presentazione

Settimana Bianca

Venerdì 3 Febbraio - ore 21.15

Relatore: Enrico Pozzi

Uso pratico del GPS

Il nostro Socio Enrico ci presenterà il GPS nel suo uso più semplice ma sufficiente per elaborare dati, tracciati, percorsi, altimetrie ecc.

Venerdì 24 Febbraio - ore 21.15

Relatore: Giustino Crescimbeni

Vieni con noi 2011

Video fotografico delle più belle gite sociali del 2011.

Venerdì 16 Marzo - ore 21.15

Relatore: Franco Tasca

Universo Uomo

Franco Tasca, tra i più prestigiosi e sensibili

fotografi del panorama non solo livornese, ci presenterà questo nuovo lavoro pieno di sensibilità e grande umanità.

Venerdì 11 Maggio - ore 21.15

Relatore: Giustino Crescimbeni –

Tutela

ambientale montano

Video scioccanti, montagne maltrattate, il nostro futuro in pericolo.

Lottare per difendere la nostra Terra.

Venerdì 25 Maggio - ore 21.15

Relatore: Giustino Crescimbeni -

Fotografare

in montagna

Brevi accenni, notizie e informazioni sull'uso del digitale in montagna.

Seguirà proiezione digitale fotografica.

Venerdì 13 Luglio - ore 21.15

Relatore: Mauro Ciampi

Presentazione

gitone estivo 2012



Capodanno alla Vetricia

E' stato un capodanno diverso dal solito, non veglioni, ristoranti affollati, abiti da sera e tacchi a spillo, ma una compagnia discreta, immersi in una Natura molto bella e leggermente ammantata di neve, un rifugio non troppo spartano, buon cibo e soprattutto ottimo vino! I nuovi gestori, Naik ed Elisabetta, due giovani pieni di entusiasmo e voglia di fare, ci hanno accolto sorridenti, siamo stati bene fin dalla prima sera riscaldati da caminetti e stufe (...un po' meno al piano superiore nelle camerate), leggendo, giocando a carte e qualcuno (Maus) *litigando* con una telecamera che rifiutava di funzionare.

L'escursione del 31 alla *Cima dell'Omo* e al p.so della *Porticciola* è stata gratificante e ci ha permesso di vedere le Apuane in tutta la loro grandezza e, oltre ad esse, il mare, in una splendida giornata, anche se un po' ventosa. Argo, il *cagnone* che fa buona guardia al rifugio, ci ha scortati per tutto il tragitto, lieto per aver finalmente idonea compagnia nelle sue scorribande.

Il cenone di fine anno è stato a dir poco sontuoso: i gestori si sono veramente prodigati e noi, inebriati dall'ottimo cibo e vino, abbiamo faticato ad arrivare alla mezzanotte. Tanti auguri, un brindisi e tutti a nanna nelle camerate già più calde della notte precedente. Dormendo tutti assieme, abbiamo riscoper-

to che ognuno di noi di notte emette suoni che vanno dal rantolo sommesso al russare con sibilo e fischio incorporato: nessuno ha chiuso occhio...ma tutti hanno russato!

Ma la cosa importante è che la mattina ci siamo alzati tutti pieni di allegria e, dopo una giusta prima colazione, ci siamo incamminati per una carrareccia che ci ha portato, tra le sparatorie di una caccia al cinghiale, su una nuova "terrazza panoramica" con vista sulle cime più alte delle Apuane, che sveltavano come isole su un mare di nuvole argentate. Che spettacolo!

Ultimo pranzo al Rifugio *Santi alla Vetricia* e poi, salutato Naik e Marta, la frenetica cucciolina *cugina* di Argo, zaini in spalla abbiamo raggiunto le auto che avevamo lasciato più sotto, a circa un'ora di cammino (...sennò, che *Caini* saremmo?).

Giunti al parcheggio, abbiamo incontrato i cacciatori "sentiti" alla mattina, e visto le loro prede: tre cinghialotti. Sì, è vero, so che la "crescita" dei cinghiali va controllata, ma ho ripensato alla gioia provata la mattina nel vedere due piccoli cinghiali che, correndo lungo il versante del monte ad una ventina di metri da noi, pochi istanti prima erano sfuggiti ai cani ed al fuoco incrociato dei fucili automatici.

Per loro il nuovo anno era iniziato bene, come per noi e approfitto di queste righe per ringraziare tutta la compagnia che ha condiviso con me quei due giorni e augurare tanto bene a tutti gli Amici del CAI.

Luisa



Relazione del Presidente	Pag. 1
Notizie dalla Sezione	
Assemblea Ordinaria dei Soci della Sezione	„ 3
17-19 Marzo 2012: Elezione per cariche sociali vacanti	" 4
Attività Sezionale	
Programma Annuale	„ 5
Settimana Bianca in Val Badia	„ 7
Golfo di Baratti	„ 10
Appennino Tosco-Romagnolo: Passo Prafarena - Rifugio Sarzana	„ 10
Alpi Apuane: Escursione didattica invernale - Rigugio Rossi	„ 10
Appennino d'inverno: Sciatoria Abetone - Ciaspole e Libro Aperto	„ 10
Massa Marittima - Montieri	„ 11
M.T.B. - Colline Livornesi	„ 11
Alpi Apuane: Monte Castagnolo mt. 1015	„ 11
Alpi Apuane: Monte Gabberi mt. 1108	„ 12
M.T.B. - Intersezionale Monti Pisani	„ 12
Isola d'Elba	„ 12
I Campi Flegrei: Il Vesuvio	„ 13
Alpi Apuane: Giro del Monte Freddone	„ 14
M.T.B. - Isola d'Elba	„ 15
Corsica: Foresta di Vizzavona	„ 15
Giornata Nazionale dei Sentieri: Monti Livornesi	„ 15
Alpi Apuane: Monte Sella m. 1730	„ 16
Piccole Dolomiti: Monte Psubio	„ 16
Alpi Apuane: Monte Pisanino m. 1947	„ 18
Appennino Tosco-Emiliano: Monte Prado e Pania di Corfino	„ 18
43° Gitone alpinistico-escursionistico	„ 19
Gruppo Escursionistico Senior: Corso Escursionismo Avanzato	„ 24
Sentieristica: Sentieristica: Primo obiettivo raggiunto	„ 26
Progetto Scuole: Elenco degli istituti partecipanti	„ 28
Notizie dalla Sezione: Serate culturali	„ 30
I Soci raccontano: Capodanno alla Vetricia	„ 31



*In montagna con noi
“sicurezza e simpatia”*



Club Alpino Italiano

Sezione di Livorno

Sede Sociale: Via S. Fortunata, 31 - 57123 Livorno - Telefono e fax 0586.897.785
e-mail: livorno@cai.it – sito web: www.cailivorno.it

ORARIO APERTURA della SEZIONE:

MERCOLEDÌ: dalle 17.30 alle 19.30

VENERDÌ: dalle 17.30 alle 19.30 - dalle 21.15 alle 23.15

Poste Italiane S.p.A. - Sped. in abbonamento postale - D.L. 353/2003 (conv. in L. 27/02/2004 n. 46) art. 1, comma 2, DCB Livorno - Periodicità trimestrale - redazione presso la Sezione C.A.I. Via Santa Fortunata 31, 57123 Livorno - Iscritto al n. 228 del Registro Stampa del Tribunale di Livorno in data 28/01/1970.

Direttore Responsabile: Carlo Quercioli - Aut. del 29/11/1997 - Esente da inserzioni pubblicitarie

Redazione: Presso Sezione CAI, Via Santa Fortunata n. 31 - 57123 Livorno - Tel. e fax 0586.897.785.

Stampa: Ed. "Il Quadrifoglio", Via C. Pisacane n. 5/7 - 57126 Livorno - Tel. e fax 0586.814.033

STAMPE